



NETZE

Wiesbaden-Igstadt

Modernisierung und barrierefreier Ausbau der Verkehrsstation



- Erhöhung des Mittelbahnsteigs auf 76 cm auf einer Länge von 140 m mit notwendiger Verschwenkung des Gleises 2
- Rückbau des Hausbahnsteigs
- Barrierefreiheit durch Rampenanlage im Norden
- Neubau Treppenanlage im Norden
- Erneuerung der Beleuchtung und Ausstattung
- Neubau von zwei Wetterschutzhäuschen
- Neubau zweite Zugänglichkeit von Osten durch lange Rampenanlage und
Neubau eines schienengleichen Reisendenüberweges über Gleis 2

Sämtliche Anlagen gehen in das Eigentum DB Station&Service

Das Projekt ist in der RV II neo - Fortsetzung der Rahmenvereinbarung II - aufgenommen

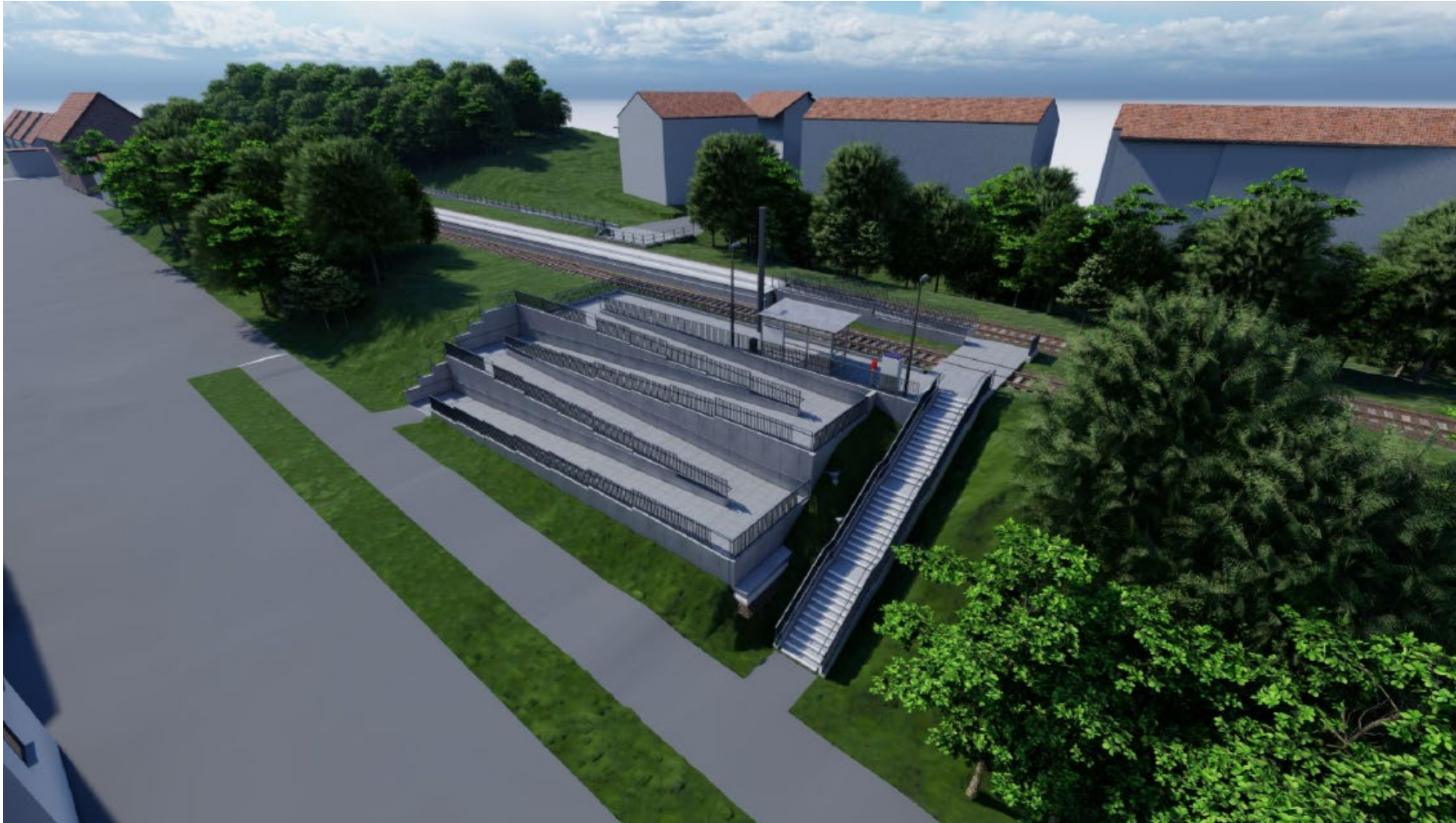
Wiesbaden-Igstadt

Maßnahmen



Wiesbaden-Igstadt

Maßnahmen



Wiesbaden-Igstadt

Maßnahmen



Wiesbaden-Igstadt

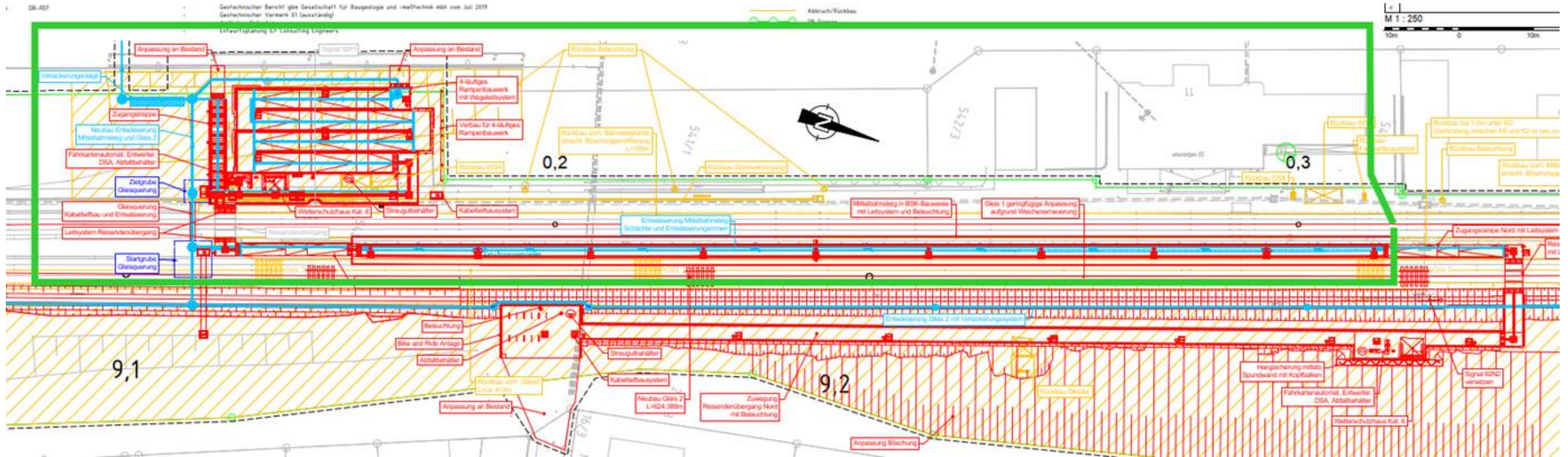
Zeitschiene - Problematik

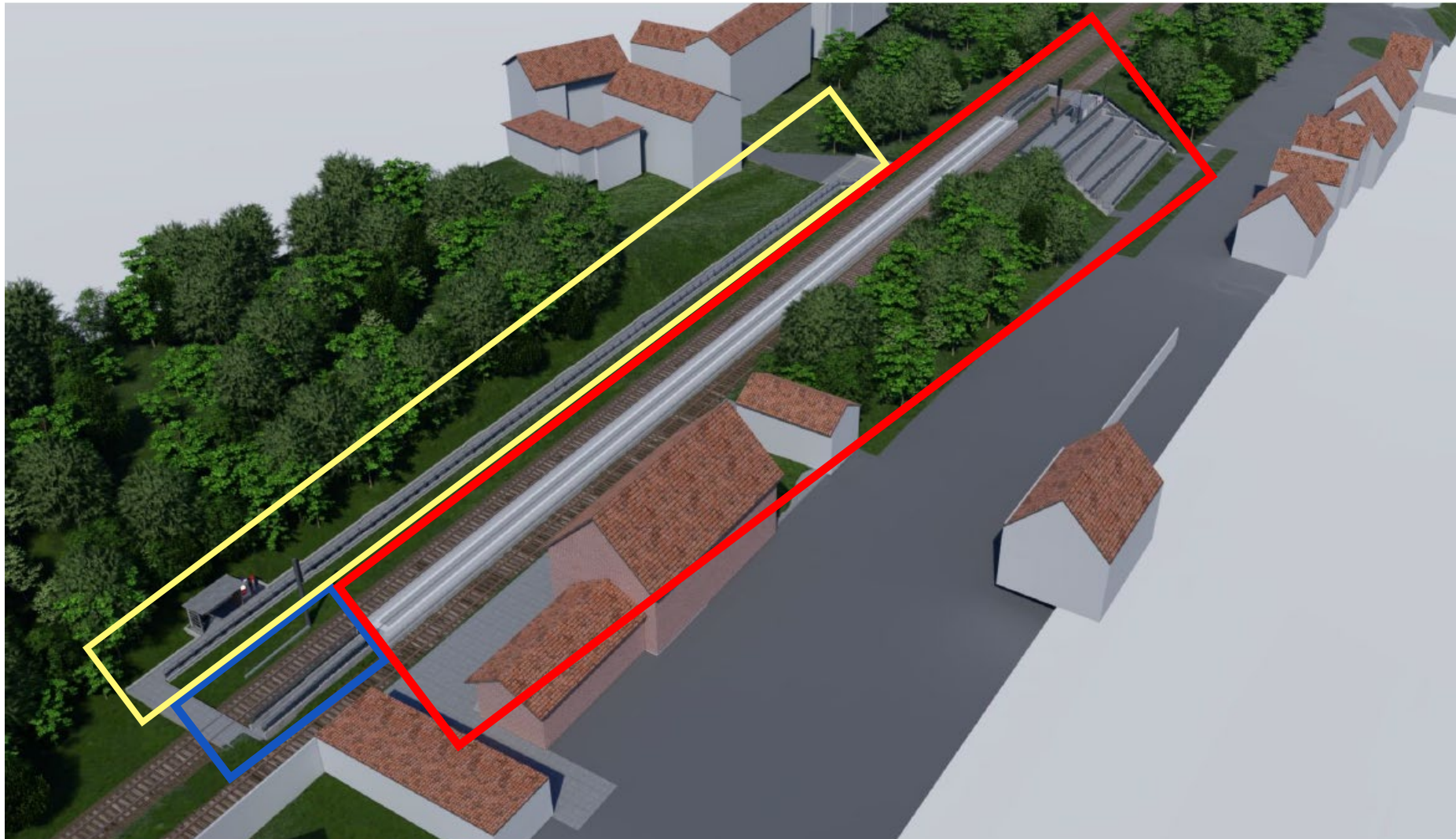


- Erteilung Planrecht 04/2022
- Vergabe Bauhauptleistungen 04/2022
- Bauzeit 06 – 11/2022 (1. Bauabschnitt)
- Abschluss RuFV mit Land Hessen: Erteilung Planrecht + 4 Monate (08/2022)
- >>>> Abschluss RuFV zur Landesförderung - ca. 4 Monate nach Erteilung Planrecht - nicht bis Baubeginn möglich

Wiesbaden-Igstadt

Finanzierung LuFV (DB) 38'er-Programm





Teilmaßnahme 1
DB-Finanzierung LuFV
3.600 TEUR

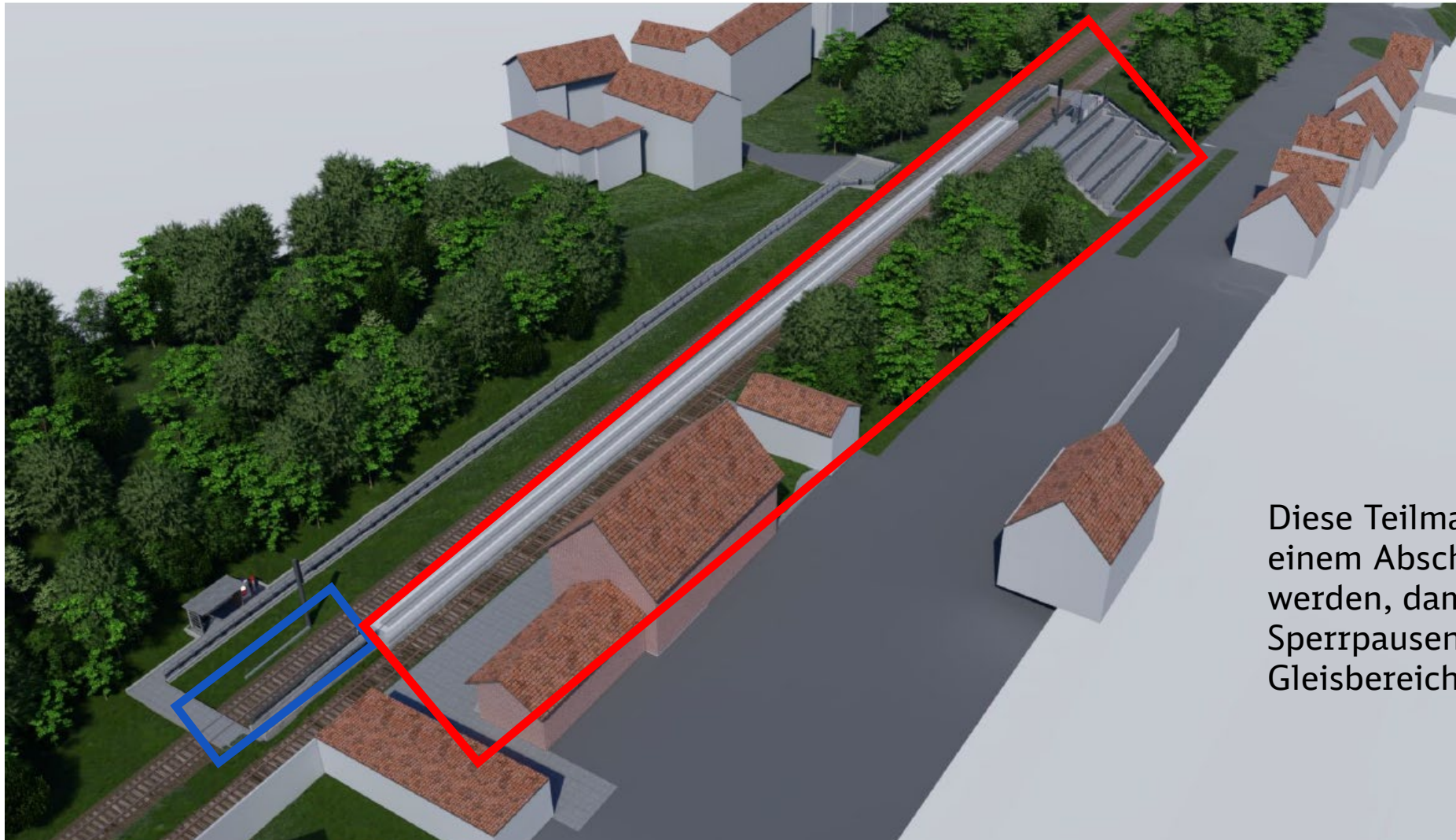
Teilmaßnahme 2
Landes*- und
kommunale Mittel
150 TEUR

Teilmaßnahme 3
Landes*- und
kommunale Mittel
800 TEUR

- 85% der förderfähigen Baukosten
- Planungskostenanteil RMV (*Land*) nicht berücksichtigt

Wiesbaden-Igstadt

1. Bauabschnitt



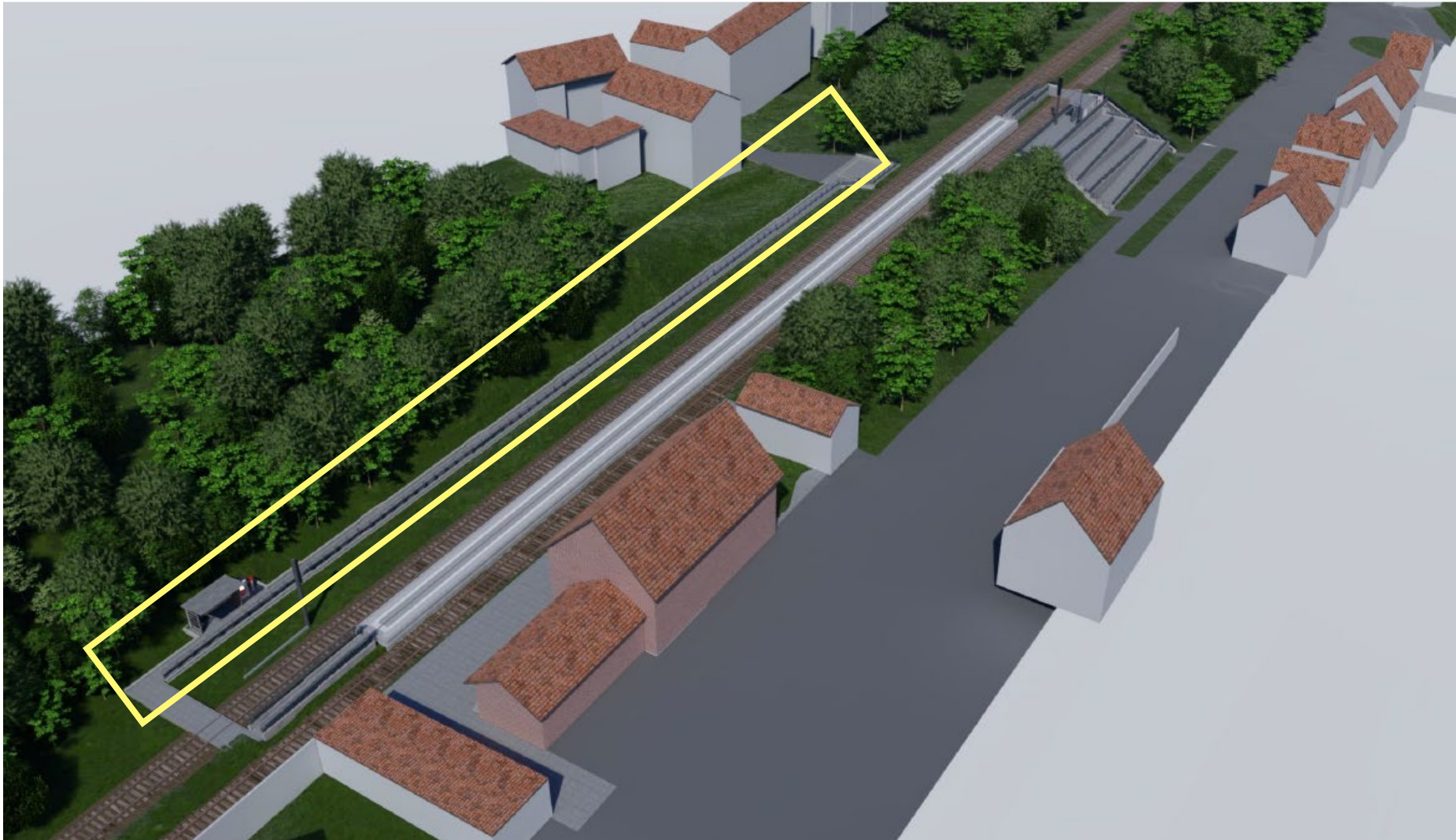
DB-Finanzierung LuFV
3.600 TEUR

Landes- und
kommunale Mittel
150 TEUR

Diese Teilmaßnahmen sollten in einem Abschnitt durchgeführt werden, damit die betrieblichen Sperrpausen für die Maßnahmen im Gleisbereich genutzt werden können.

Wiesbaden-Igstadt

2. Bauabschnitt – Zuwegung Bornstraße



Landes- und
kommunale Mittel
800 TEUR

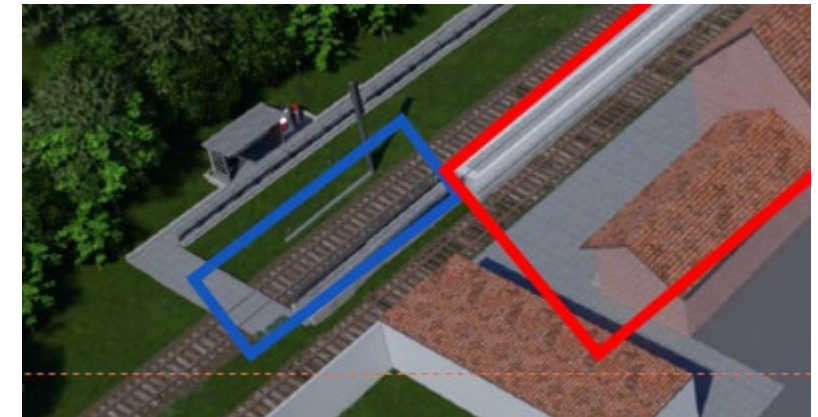
Diese Teilmaßnahme kann
ggf. nachgezogen werden

- Vollständige Kostenübernahmeerklärung Stadt für Schienenübergang Gleis 2 **oder** für beide Teilmaßnahmen - asap
- GVFG-Antrag beim Land Hessen durch DB Station&Service ist zu stellen
- DB-Antrag beim Land Hessen auf förderunschädlichen, vorzeitigen Baubeginn ist zu stellen
- Erteilung Planrecht (Gesamtmaßnahme) 04/2022
- Vergabe Bauhauptleistungen 04/2022 (Klärung 1. **oder** 1. und 2. BA)
- Bauzeit 06 – 11/2022
- Abschluss RuFV mit Land Hessen – (08/2022) – Finanzierung Land Hessen und Stadt Wiesbaden
- Durchführung 2. Bauabschnitt

Wiesbaden-Igstadt

Ablauf Variante 1

- Vollständige Kostenübernahmeerklärung Stadt für Teilmaßnahme 2 (150 TEUR) – asap
- GVFG-Antrag beim Land Hessen durch DB Station&Service ist zu stellen
- DB-Antrag beim Land Hessen auf förderunschädlichen, vorzeitigen Baubeginn ist zu stellen
- Erteilung Planrecht 04/2022
- Vergabe Bauhauptleistungen **1. BA** 04/2022
- Bauzeit 06 – 11/2022
- Abschluss RuFV mit Land Hessen – (08/2022) – Finanzierung Land Hessen und Stadt Wiesbaden
- Vergabe Bauhauptleistungen **2. BA**
- Durchführung 2. Bauabschnitt



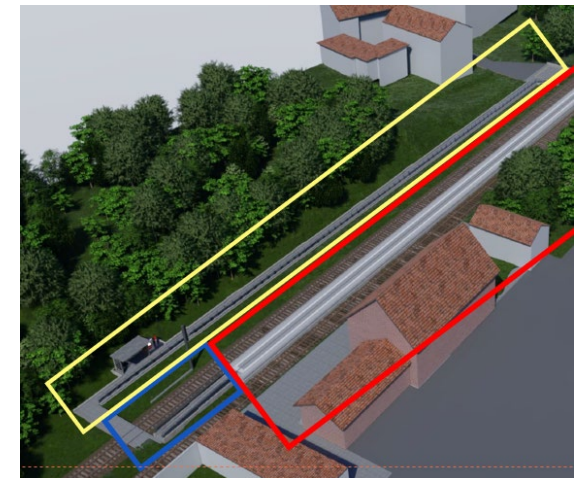
Wiesbaden-Igstadt

Ablauf Variante 2

- Vollständige Kostenübernahmeerklärung Stadt für beide Teilmaßnahmen 2 und 3 (950 TEUR) - asap
- GVFG-Antrag beim Land Hessen durch DB Station&Service ist zu stellen
- DB-Antrag beim Land Hessen auf förderunschädlichen, vorzeitigen Baubeginn ist zu stellen
- Erteilung Planrecht 04/2022
- Vergabe Bauhauptleistungen **1. und 2. BA** 04/2022
- Bauzeit **1. und 2. BA** 06 – 11/2022
- Abschluss RuFV mit Land Hessen – (08/2022) – Finanzierung Land Hessen und Stadt Wiesbaden

Stadt Wiesbaden trägt die nicht durch das Land finanzierten Kosten

Risiko Stadt Wiesbaden: Höhe der Landesförderung bleibt bis Prüfung Hessen Mobil und Abschluss RuFV offen



Teilnehmer: Stadtrat Andreas Kowol, Brit Scherer, Christian Behrendt, Daniel Sidiani (Stadt Wiesbaden)
Benjamin Schmidt, Frank Roeder, Kathrin Walter, Christina Schrön, Bernhard Wolff (DB Station&Service)

- Die Gesamtmaßnahme soll in einem Zuge (2022) realisiert werden
- Stadt Wiesbaden prüft Kostenübernahmeerklärung für beide Teilmaßnahmen 2 und 3 (950 TEUR) bis Ende Dezember
- Abstimmung mit Land Hessen bzw. Hessen Mobil zur grundsätzlichen Förderfähigkeit
- DB Station&Service erstellt Entwurf Kostenübernahmeerklärung (vsl. 950 TEUR)
- DB-Anträge beim Land Hessen zur Landesförderung und auf förderunschädlichen, vorzeitigen Baubeginn
- Ziel: Eine Vergabe Bauhauptleistungen des Gesamtprojektes
- Abschluss RuFV mit Land Hessen – (vsl. 08/2022) – Finanzierung Land Hessen und Stadt Wiesbaden
- Es ist zu prüfen, ob eine B+R-Anlage Bestandteil des Projektes ist



NETZE